

GUATEMALA
ANÁLISIS DE LA INFLACIÓN AL MES DE MARZO DE 2006
(MAYO 2006)

1. El 79.8% del ritmo inflacionario al mes de marzo es de origen interno. En el primer trimestre del año, el ritmo inflacionario (7.28%) estuvo compuesto por un componente externo de 1.47 puntos porcentuales (inflación importada) y por 5.81 puntos porcentuales de origen interno (inflación doméstica).

**Cuadro 1. COMPOSICIÓN DEL RITMO INFLACIONARIO
SEGÚN INFLACIÓN IMPORTADA Y DOMÉSTICA
2006**

Meses	Inflación		TOTAL
	Importada	Doméstica	
Enero	2.54	5.54	8.08
Febrero	2.04	5.23	7.26
Marzo	1.47	5.81	7.28

Fuente: Elaboración Copades.

- 1.1.A continuación, se muestra, el desglose de la incidencia de los tres aspectos (índice de precios ponderado de los socios comerciales, índice del precio del petróleo WTI e índice del tipo de cambio) en variaciones interanuales.

Cuadro 2. Incidencia en la Inflación Importada - 2006 -

		Incidenias Inflación Países Socios	Precio Internacional del Petróleo	Tipo de Cambio	Inflación Importada
Ponderación afectada en el IPC de Guatemala por los precios en mención		12.13	4.40	16.53	33.06
2006	Enero	0.45	2.31	-0.22	2.54
	Febrero	0.43	1.78	-0.17	2.04
	Marzo	0.40	1.06	0.00	1.47

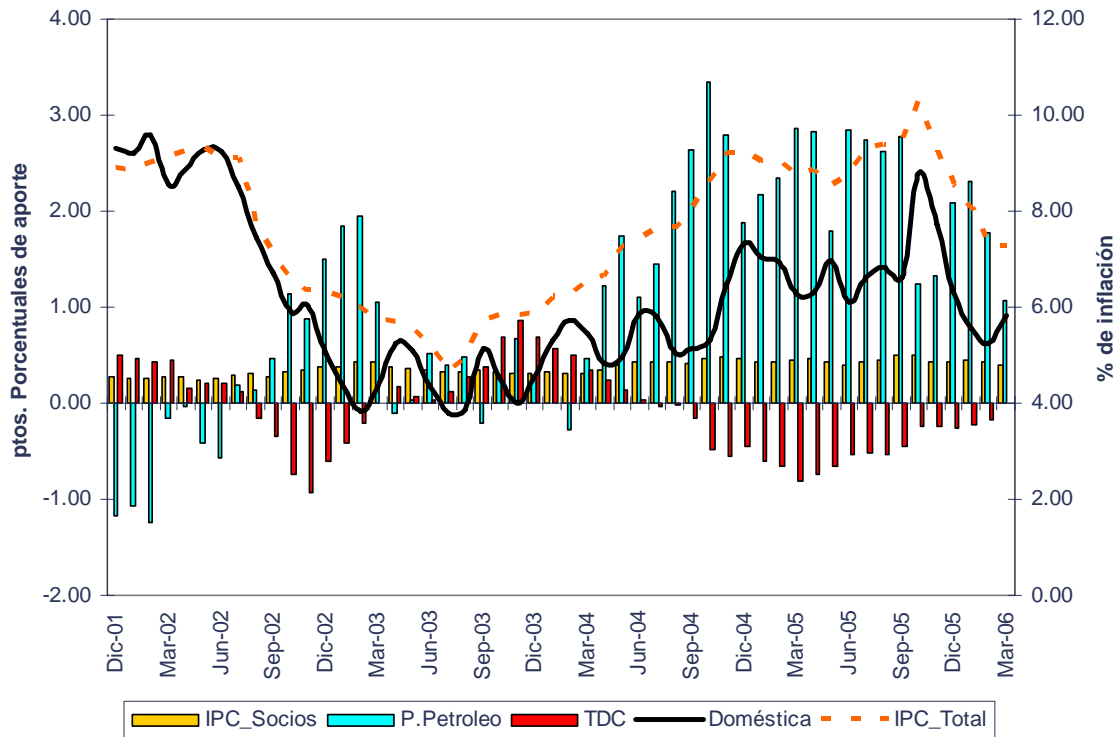
Fuente: Elaboración Copades¹.

- 1.1.1. El siguiente gráfico hace elocuente la importancia del precio del petróleo (WTI) en el resultado final y el efecto deflacionario que mantuvo la

¹ COPADES ha reconstruido y actualizado la ponderación de los principales socios comerciales de Guatemala con base en los datos de importaciones anuales de 2005.

apreciación del tipo de cambio promedio hasta febrero, situación que se revierte para el mes de marzo, en el cual la variación mensual fue 0.01%.

Gráfico 1. Desglose de la incidencia de la Inflación Importada, Marzo 2006



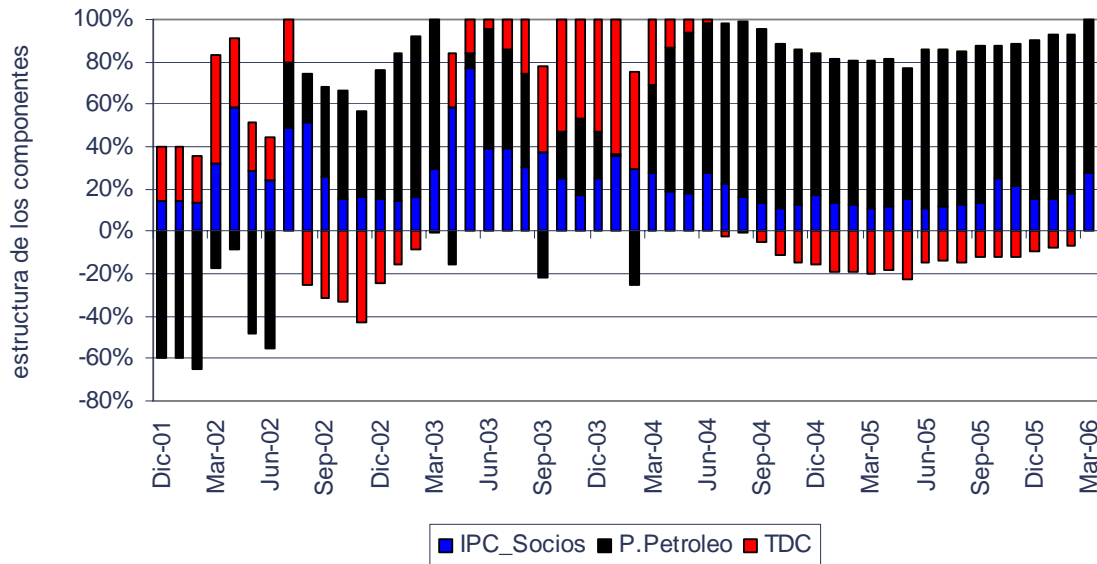
Fuente: Elaboración Copades.

1.1.2. Además, se aprecia una evolución distinta en la curva de la inflación doméstica que en la inflación total. La primera, ajena en gran parte al componente importado, aunque recibe el efecto indirecto o de segunda vuelta, sube su ritmo a 5.81%. La segunda, el IPC total, ha venido disminuyendo desde octubre, cuando alcanzó 10.29%, manteniendo así un ritmo inflacionario descendente de manera prolongada y generando expectativas alentadoras en pro de la contención de precios; además, el descenso del precio del petróleo hasta marzo, fortalecía dicha tendencia.

1.1.3. Habrá que monitorear la evolución del precio de los hidrocarburos, ante el reciente aumento durante el mes de abril, que se acentuó en la segunda mitad del mes. Esto podría generar un dato mensual para abril de mayor ritmo en el componente importado.

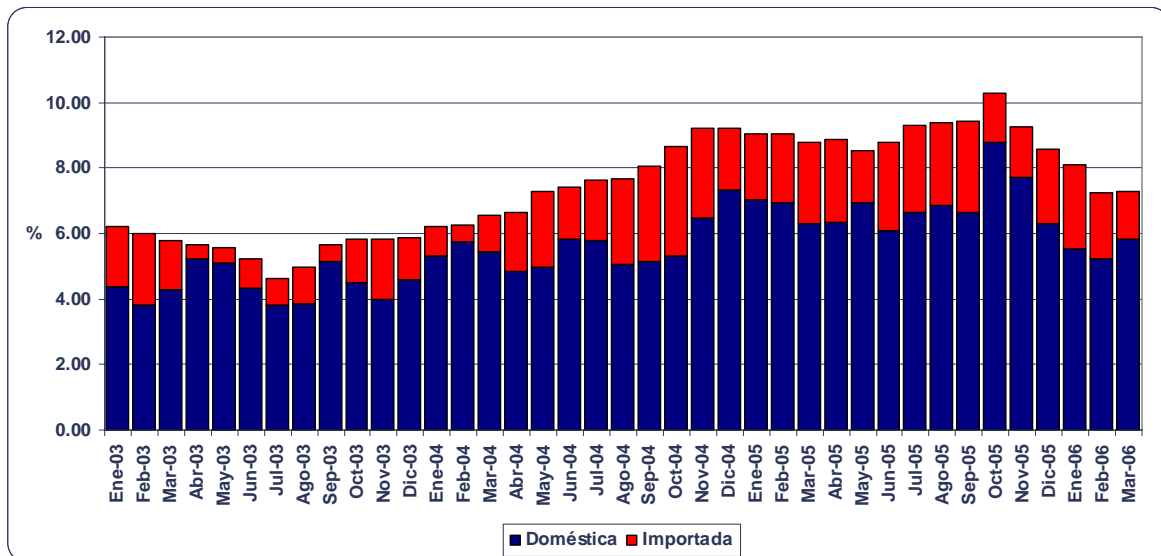
1.2. Durante el período de Enero 2003 hasta Diciembre 2005, el promedio anual de inflación importada es de 1.79%. En el primer trimestre de 2006, dicho porcentaje fue de 2.01% de media, a pesar de la estabilidad de tipo de cambio.

Gráfico 2. Composición del Ritmo Inflacionario



Fuente: Elaboración Copades.

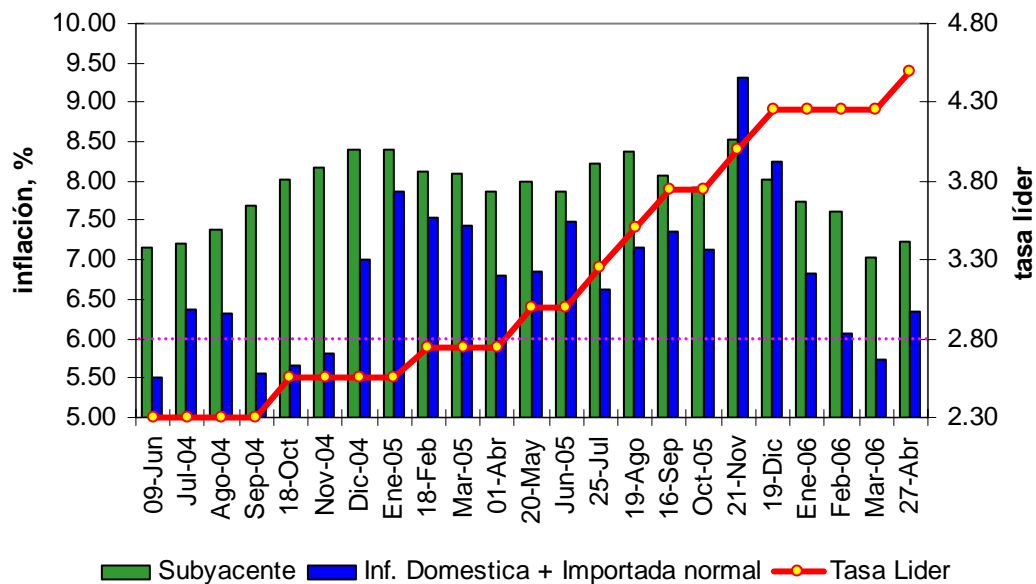
Gráfico 2. Ritmo Inflacionario (Doméstico e Importado)



Fuente: Elaboración Copades.

1.3. Decisión reciente y las causas según Copades. A partir del jueves 27 de abril de 2006, la Junta Monetaria incrementa la tasa líder de la política monetaria en 25 puntos básicos de 4.25% a 4.50%. Mientras transcurre un mes para que se conozca el resumen de los argumentos de tomados en cuenta en la sesión de la Junta Monetaria, y con base en el comunicado oficial del 27 de abril y el CE del 21 de abril, se puede decir que el balance de riesgos de inflación se venía incrementando - con el factor del precio internacional del petróleo como principal riesgo externo -, algunas variables indicativas tenían un sesgo algo expansivo (emisión monetaria y crédito al sector privado) y que, el ritmo inflacionario se mantiene por encima de la meta a diciembre, con un cierto repunte en marzo (además, en el componente doméstico e inflación subyacente), lo que afecta en la generación de expectativas con mayor o menor grado de certeza hacia la convergencia con la meta establecida por la autoridad monetaria.

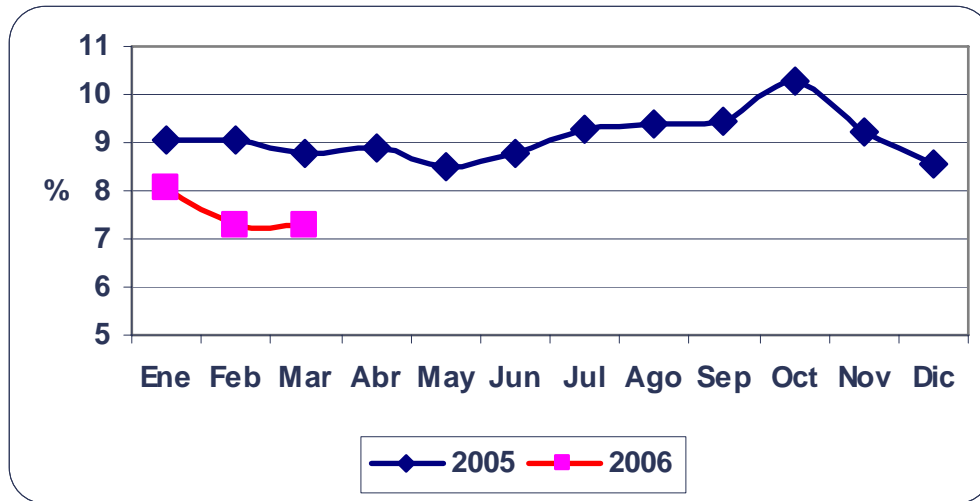
Gráfico 3. Resumen de ajustes en materia de tasas de interés vrs. Inflación



Fuente: Elaboración propia.

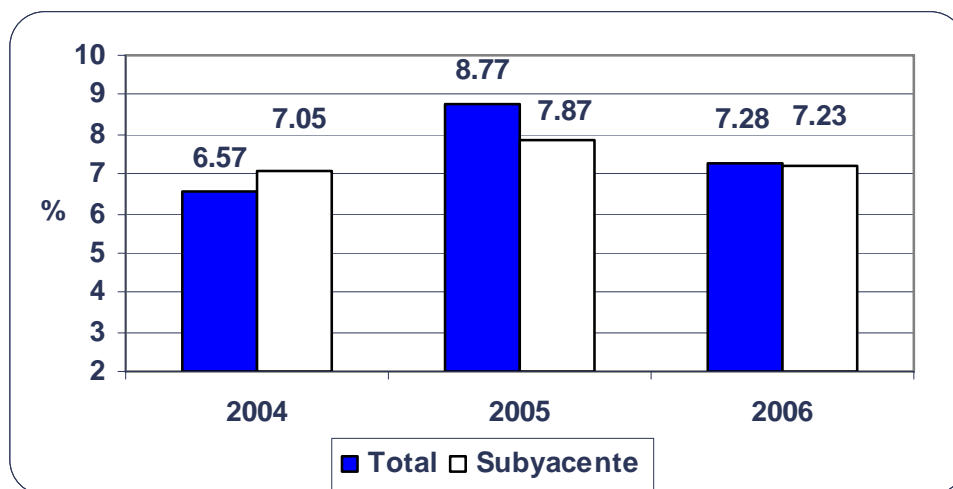
1.4. En el caso del gráfico anterior, se toma el dato de la inflación del mes anterior (que es la conocida por la Autoridad Monetaria) para que coincida con el mes en que se toma la decisión de modificar la tasa líder (por ejemplo, al incremento de la tasa líder del 27 de abril, le corresponderá el nivel de inflación del mes de marzo; es decir, que se adelanta el ritmo inflacionario en t+1).

2. Ritmo inflacionario desciende en el último semestre. Alcanzando un nivel de 10.29% en Octubre de 2005, impulsado en buena medida por el efecto de la tormenta tropical Stan; inicia un descenso, que no se detiene hasta marzo de 2006. A pesar del leve repunte de marzo, el nivel continúa por debajo del registrado un año antes.

Gráfico 4. Ritmo Inflacionario


Fuente: Instituto Nacional de Estadística.

- 2.1. La inflación subyacente registró una variación interanual en el primer trimestre de 7.23%, cuyo comportamiento fue similar al del IPC Total y en línea con la inflación doméstica.

Gráfico 5. Ritmo Inflacionario y Subyacente (a Marzo)


Fuente: Instituto Nacional de Estadística.

Cuadro 3. Resumen de Inflación (IPC, %)

Concepto	2005 (Dic-05)	Penúltimo dato (Feb-06)	Último Dato (Mar-06)
Tasas de variación interanual, %			
IPC República	8.57%	7.26%	7.28%
Alimentos	12.38%	8.97%	8.98%
Subyacente	7.74%	7.03%	7.23%
Referencias Dic-2006			
Expectativas EEI	-. -	8.05%	7.74% (*)
Proyección Subyacente BG	-. -	6.95%	6.77% (*)
Meta BG Dic. 2006	6.0% +- 1%		
Copades: Pronóstico y Revisiones 2006			
		GEA-04-06	GEA-05-06
Copades (rango)		7.5% - 8.5%	7.5% - 8.5%
IPC, % (dic/dic). Esc. Medio		8.0%	8.0%

(*) últimas proyecciones con información conocida al mes marzo.

Fuente: Cuadros de seguimiento de Copades a partir de datos del Banguat y el INE.

2.2. Según los distintos métodos de estimaciones (promedios móviles y arima), se estaría por arriba del punto central de la meta oficial (6.0%), situándose en un nivel superior al 7.0%.

Cuadro 4. Pronósticos de la Inflación por diferentes técnicas

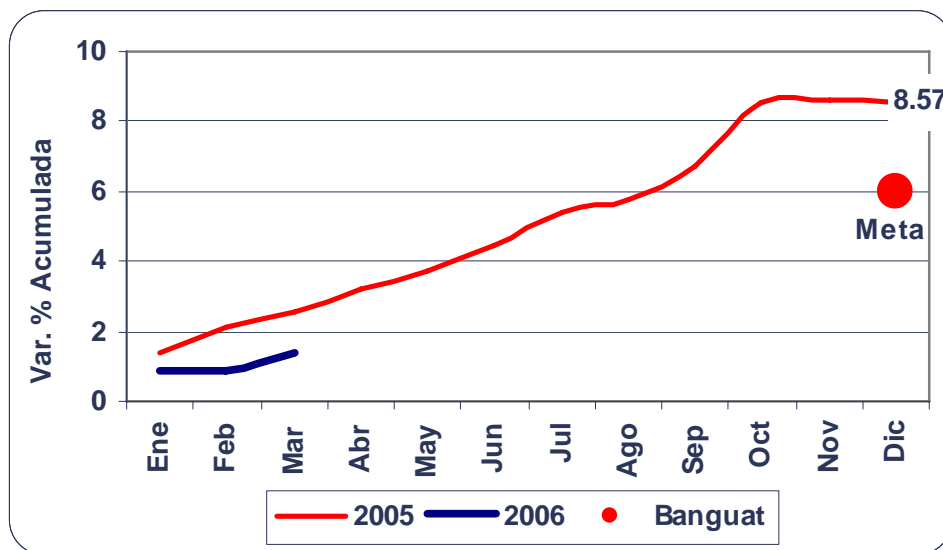
Inflación (IPC, %) en 2006						
	Ritmo inflacionario Total, % observado	Modelo simple de previsión, para dic-06.	Inflación Subyacente (causas monetarias)	Proyección ARIMA de la Inflación Subyacente, para dic-06	Inflación Doméstica, % observado	Inflación doméstica + inflación importada "normal" (=+0.52)
Dic-05	8.27%	-. -	7.74%	-. -	6.30%	6.82%
Ene	8.08%	7.33%	7.62%	6.95%	5.54%	6.06%
Feb	7.26%	6.54%	7.03%	6.11%	5.23%	5.75%
Mar	7.28%	6.45%	7.23%	6.77%	5.81%	6.33%

Fuente: Elaboración COPADES.

(*)Nota: El modelo de previsión considera la inflación acumulada a la fecha (mar-05) y añade el promedio de las variaciones mensuales registradas de abril a diciembre de 2001 a 2005. De igual forma, se establece el rango con mínimo y máximo de 4.8% y 7.6% respectivamente.

- 2.3. Inflación acumulada es el 22.8% de la meta oficial. Al finalizar el primer trimestre del año 2006, el Índice de Precios al Consumidor acumuló 1.37%, que se traduce en un 22.8% de la meta oficial (6.0%).
- 2.4. El desenvolvimiento de la inflación durante el primer trimestre del año, con este 22.8% respecto al punto central de la meta (6%), se puede considerar un buen dato de forma cautelosa ya que normalmente el sistema de ajuste de precios de comienzos de año y, por ende, del primer trimestre, suele representar más del 25% que le corresponde proporcionalmente en un reparto simple de carácter temporal. Al margen de lo anterior, el nivel existente de ritmo inflacionario se mantiene por encima de la meta oficial +/-1%.
- 2.5. Al comparar la inflación acumulada durante el primer trimestre del año 2006 respecto a un año atrás, se puede observar una disminución (de 2.58% a 1.37%).
3. Este hecho, de una menor inflación acumulada, se produce por variaciones atípicas en los primeros dos meses. En enero, registró un nivel por debajo de lo usual, febrero con un comportamiento deflacionario, no visto en los últimos seis años; y no es hasta el mes de marzo que se encausa en niveles similares a los de los años previos.

Gráfico 6. Inflación Acumulada y meta oficial

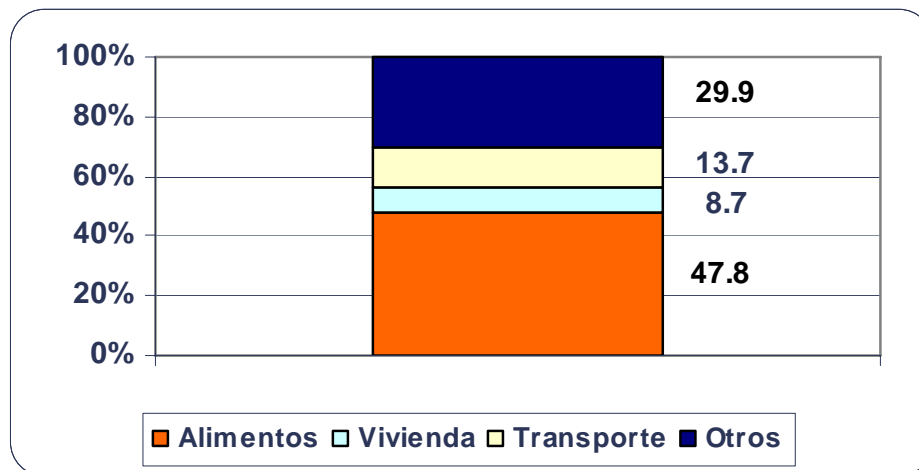


Fuente: Instituto Nacional de Estadística.

Cuadro 5. Índice General y grupos claves (a Marzo 2006)

	Var. % Interanual
Índice General	7.28%
Alimentos y Bebidas	8.98%
Transporte y Comunicaciones	9.10%
Vivienda, agua, electr., gas y otros	6.33%
Fuente: Instituto Nacional de Estadística.	

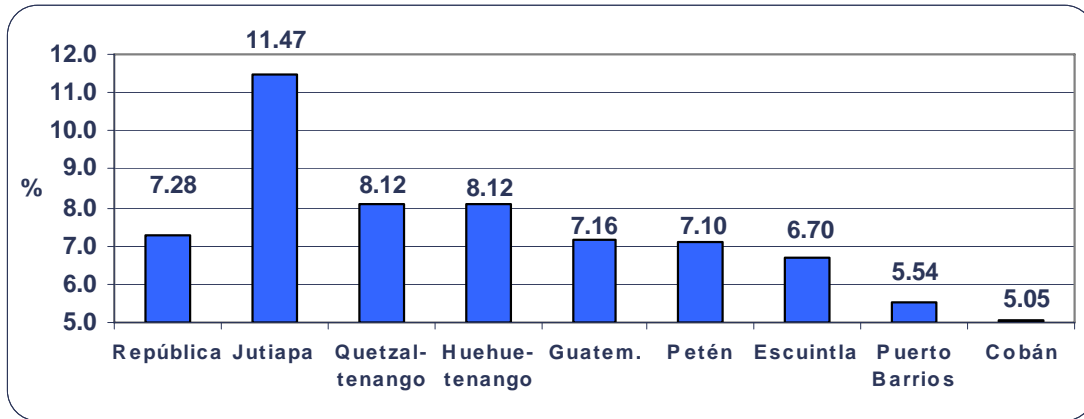
4. Tres grupos explican el 70.1% de la inflación interanual. Alimentos y bebidas tuvo una incidencia en el ritmo del costo de vida al mes de marzo de 3.48 p.p., Transporte y Comunicaciones de 0.99 p.p. y Vivienda, Agua, Electricidad, Gas y otros combustibles de 0.63 p.p.

**Gráfico 7. Ritmo Inflacionario a Marzo 2006
(Estructura)**


Fuente: Instituto Nacional de Estadística.

5. A nivel de regiones se registraron altos contrastes en las variaciones. Los cambios en los precios no son uniformes a nivel de grupos ni a nivel geográfico.

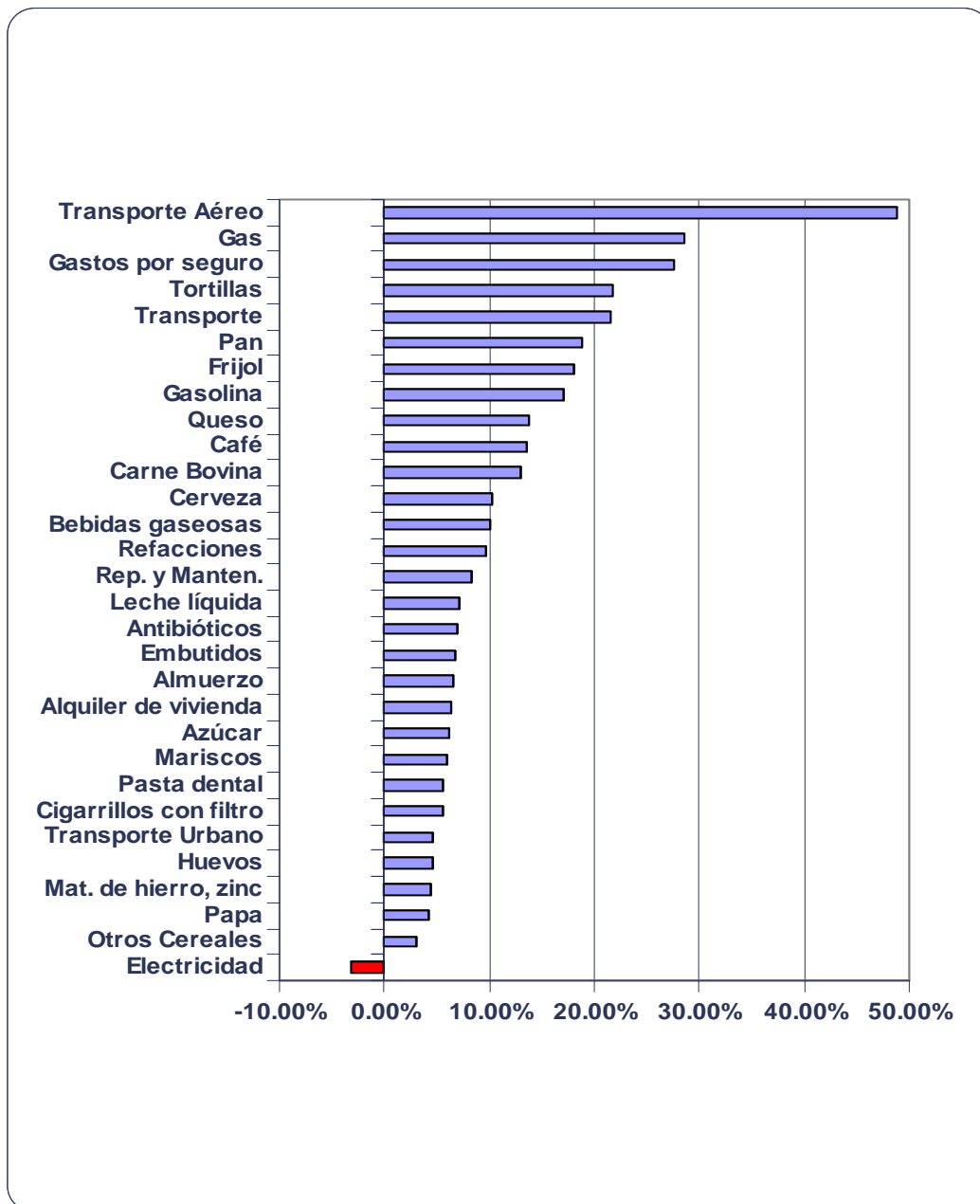
5.1. Dentro de las comunidades que registran los ritmos inflacionarios más altos al mes de Marzo 2006, se destacan Jutiapa (11.47%), Quetzaltenango y Huehuetenango (8.12%). Las demás regiones reflejaron una variación interanual menor a la del índice a nivel república.

Gráfico 8. Ritmo Inflacionario a Marzo 2006 por Regiones


Fuente: Instituto Nacional de Estadística.

5.2. A nivel de productos, dentro de los productos que han registrado una mayor variación interanual en sus precios, se destacan Transporte aéreo con 48.65%, Gas con 28.57%, Gastos por seguro con 27.59% y Tortillas con 21.76%. El único producto que registró una reducción fue electricidad con -3.02%.

Gráfico 9. Volatilidad de algunos productos
(tasa de variación interanual)



Fuente: Instituto Nacional de Estadística.

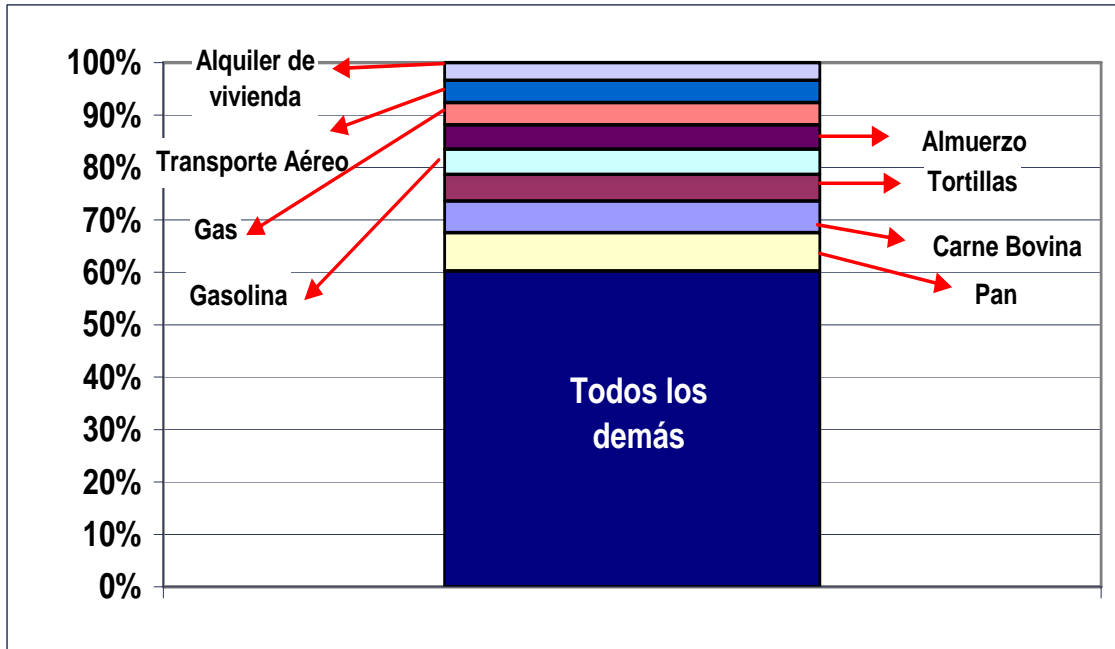
5.3. La incidencia de los mismos en el índice general es muy variada, se han seleccionado algunos (treinta) a manera de ejemplo de un total de 216 que forman la canasta fija mensual. En concreto, el 13.9% de los productos generan el 57.9% de la variación total.

Cuadro 6. Impacto de algunos productos en el IPC

	Ponderación	Var.% interanual Mar.-06	Impacto en el IPC (7.28%)
Pan	1.69	18.81%	0.532
Carne Bovina	1.18	12.97%	0.441
Tortillas	2.83	21.76%	0.368
Gasolina	0.63	17.17%	0.352
Almuerzo	0.24	6.53%	0.336
Gas	0.87	28.57%	0.311
Transporte Aéreo	0.37	48.65%	0.306
Alquiler de vivienda	2.05	6.34%	0.246
Frijol	0.50	18.01%	0.213
Transporte Extraurbano	1.05	21.59%	0.188
Rep. y Manten. Vehículos	3.40	8.27%	0.110
Bebidas gaseosas	1.33	10.04%	0.104
Refacciones	0.62	9.72%	0.095
Leche líquida	0.46	7.20%	0.091
Queso	1.27	13.75%	0.085
Café	0.83	13.68%	0.068
Gastos por seguro	0.32	27.59%	0.066
Huevos	0.98	4.67%	0.065
Azúcar	0.04	6.14%	0.062
Embutidos	3.88	6.89%	0.057
Otros Cereales	5.14	3.18%	0.051
Transporte Urbano	0.11	4.73%	0.050
Pasta dental	0.10	5.68%	0.026
Antibióticos	1.59	6.93%	0.022
Papa	1.40	4.22%	0.016
Cerveza	1.01	10.36%	0.016
Cigarrillos con filtro	0.51	5.65%	0.006
Mariscos	0.15	6.05%	0.006
Mat. de hierro, zinc y metal	1.04	4.56%	0.002
Electricidad	1.09	-3.02%	-0.076
Sub-total			4.216
			57.9% de la variación total
Fuente: Instituto Nacional de Estadística.			

5.4. Ocho productos (el 3.7% del total de la canasta del IPC) explican el 39.7% del total de ritmo a marzo 2006; en orden de importancia están Pan, Carne Bovina, Tortillas, Gasolina, Almuerzos, Gas, Transporte aéreo y Alquiler de vivienda; por tanto, más impacto de los precios en el grupo de energéticos y alimentación, con su consiguiente valoración de efectos en la canasta familiar y efecto sustitución para otro tipo de gastos en bienes y servicios.

Gráfico 10. Productos con mayor impacto en el ritmo inflacionario



Fuente: Instituto Nacional de Estadística.

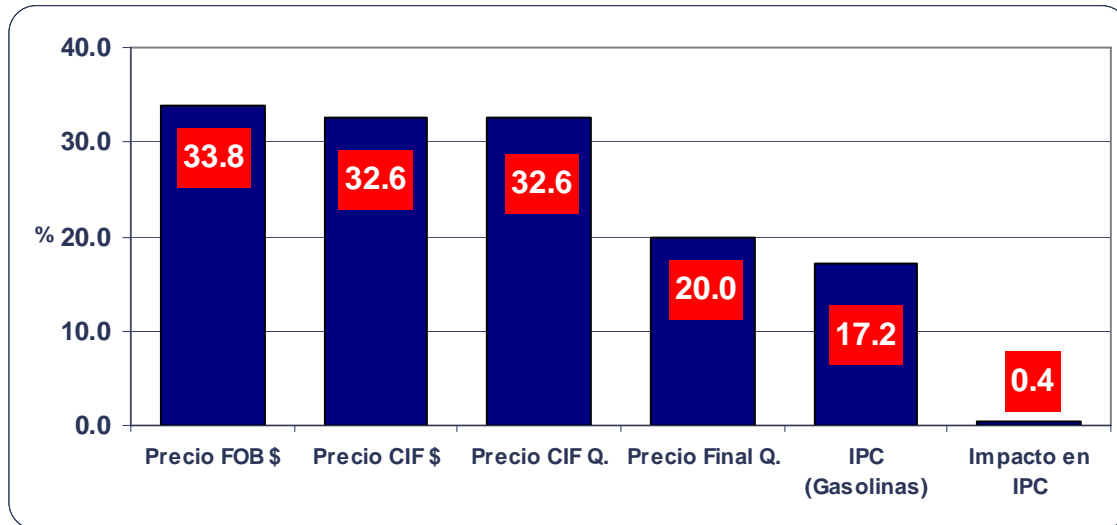
5.5. El impacto del precio internacional del crudo en los precios locales, es amortiguado de forma drástica por la estructura interna de los combustibles (35.37%) y el resto proviene del componente externo (64.63%).

Cuadro 7.

Gasolina Súper (actualización)

	Mar-05	Mar-06	Var. % Acumulada	Var. % Interanual
Precio FOB	1.536	2.056	21.10	33.80
+ Flete Marítimo	0.0550	0.0550		
+ Seguro Marítimo	0.00046	0.00046		
= Precio CIF	1.592	2.111	20.43	32.63
Tipo de Cambio	7.626	7.627	0.06	0.01
Precio CIF en Quetzales	12.140	16.102	20.51	32.64
+ Margen Distribución	0.900	0.750		
+ Margen Expendedor	0.800	0.830		
+ Gastos de terminal	0.125	0.125		
+ Flete terrestre	0.240	0.240		
+ Imp. de Distribución	0.000	4.700		
+ DAI temporal	4.856	0.000		
+ IVA	1.705	2.166		
= Precio local final	20.77	24.91	14.05	19.97
Part. % en precio local del componente externo	58.46	64.63	5.66	10.56
Part. % en precio local del componente interno	41.54	35.37	-8.92	-14.86
Aporte del Componente Externo en var. % Precio Local			12.55	19.08
Aporte del Componente Interno en var. % Precio Local			1.51	0.89
			14.05	19.97

Fuente: Elaboración Copades.

Gráfico 9. Variaciones Interanuales a Marzo 2006


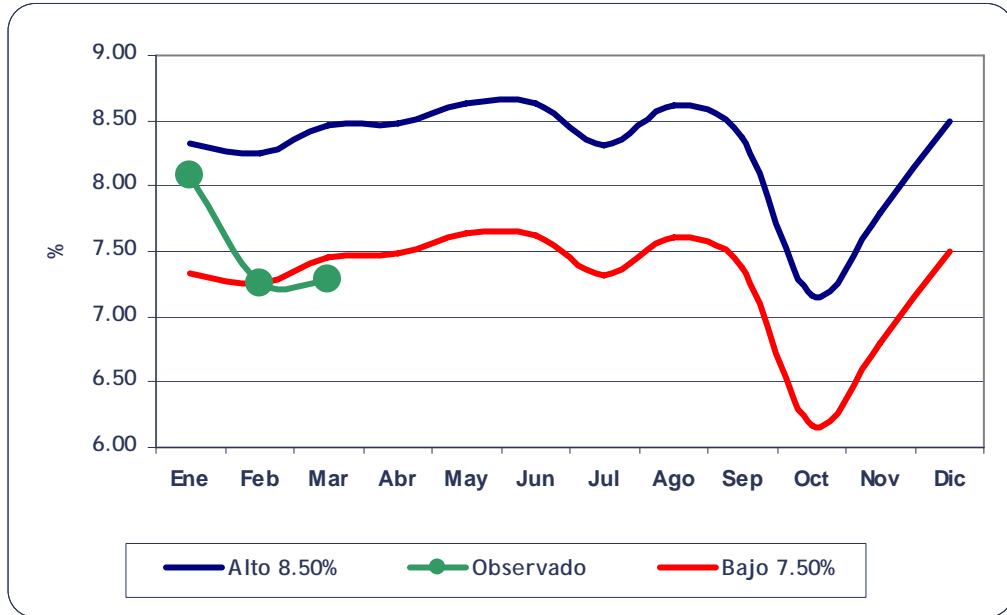
Fuente: Elaboración Copades.

5.6. Como se aprecia en el gráfico anterior, ante una variación interanual al mes de Marzo en el precio internacional de la gasolina (33.8%), al internalizarlo, se reduce el impacto debido a que la variación promedio del tipo de cambio en ese período fue cero por ciento. Dada la estructura de precios internos, algunos de sus componentes mantuvieron sus tarifas o las disminuyeron, provocando que el precio promedio final registrara solo una variación del 20.0%. Con este incremento interanual en Marzo 2006 y el peso de la gasolina en el IPC nacional, el efecto directo sería de 0,4 puntos porcentuales de aporte al ritmo inflacionario de 7.28%.

5.7. Escenario de Copades para 2006.

5.7.1. El equipo de COPADES se encuentra iniciando el ejercicio prospectivo quinquenal que se presentará en el GEA06-06 y, en caso de realizar alguna modificación en el escenario medio de inflación, ya sea considerando la evolución de precios internacionales y la propia a nivel nacional, ésta sería a la baja y de forma prudente, es decir no más de medio punto porcentual de un 8% a un 7.5% aunque los modelos macroeconómicos actualmente indicarían 7%. En unos días se podrá confirmar esta decisión.

Gráfico 10. Escenario de Inflación 2006



Fuente: Elaboración Copades.